

Arrinconamientos en una Frontera de Commodities del Gran Chaco (Noroeste de Santiago del Estero, Argentina: 1970-2020)

Facundo Zorzoli¹

RESUMEN

Los objetivos de este trabajo son: (a) identificar arrinconamientos geográficos asociados a la expansión de la agricultura de cultivos extensivos de exportación y/o ganadería de gran escala durante el período 1970-2020 en el Chaco Seco, (b) producir una serie de imágenes que permitan visualizar esos procesos, y (c) realizar una aproximación analítica a sus impactos adversos sobre las condiciones ecológicas de producción y reproducción en que campesinos/as criollos/as practican ganadería extensiva. El ejercicio analítico que ensayamos se alimenta de una perspectiva histórico-geográfica basada en la producción de datos primarios a través del trabajo de campo en territorio, del trabajo de campo en archivos, y de la interpretación de imágenes satelitales como fuentes históricas. El artículo entrega evidencia de que las unidades de producción campesinas de la frontera de commodities que tomamos como área de estudio fueron progresivamente arrinconadas por unidades de producción agropecuaria capital intensivas desde la década 1970. Es decir, que el acceso a sus condiciones ecológicas de producción y reproducción históricas se restringió en el último medio siglo. Finalmente, aporta información que documenta la presencia histórica de este campesinado criollo en el Chaco Seco.

Palabras clave: chaco seco; frontera agropecuaria; campesinos; deforestación; Argentina.

¹ Doutor em Antropologia (Universidad de Buenos Aires). Professor en Universidad Nacional Arturo Jauretche (UNAJ). ORCID: 0000-0002-8527-6414. E-mail: fzorzoli@unaj.edu.ar

Este trabajo tiene la intención de proponer una conversación sobre las formas histórico-geográficas en que se expresan procesos de restricción de acceso a recursos de valor material y/o cultural en los bosques nativos del Gran Chaco; recursos que son históricamente nodales en las estrategias de reproducción económica de unidades de producción campesinas de la región. Se trata de un ejercicio orientado a desarrollar una aproximación para visualizar la formación histórica y geográfica de arrinconamientos de población campesina desde que la agricultura extensiva de cultivos de exportación comenzó a expandirse en la década de 1970 desde los bordes semihúmedos del Gran Chaco hacia los espacios semiáridos interiores: el Chaco Seco.

Entendemos a los arrinconamientos geográficos como procesos históricos de transformación socio-territorial traccionados por cambios en el control y/o uso de la tierra que derivan en situaciones de restricción de distinto grado en la capacidad de acceder² a recursos por parte de un actor social en lo que respecta a su reproducción socioeconómica en sentido amplio. Es decir, se expresan como cambios en las condiciones materiales de acceso a recursos e implican impactos adversos sobre los usos de la tierra por parte de uno o más actores sociales respecto a otros, lo cual deriva en restricciones para la continuidad de prácticas productivas en la extensión, intensidad y/o forma en que se realizaban anteriormente a la formación de esas condiciones de restricción. En este sentido, los arrinconamientos expresan histórica y geográficamente una relación social. Algunos ejemplos de las formas en que se expresan contemporáneamente estos procesos son: la fragmentación de bosques derivada de los procesos de deforestación; restricción de paso y/o acceso a áreas usufructuadas mancomunadamente debido a la instalación/extensión de infraestructuras (por ejemplo, cercos, alambrados, barreras, infraestructura vial, etc.); inhibición de prácticas productivas por cambios de uso del suelo y de los manejos técnicos/tecnológicos en el entorno (por ejemplo, muerte de árboles frutales y/o de cultivos de huerta por fumigaciones con agroquímicos); afectación negativa de las condiciones de vida y/o producción por la extensión no planificada ni regulada de inversiones inmobiliarias y/o turísticas (por ejemplo, desarrollo de barrios privados en áreas de humedal y el incremento del riesgo de inundación a barrios populares preexistentes y próximos a

² Jesse C. Ribot y Nancy Lee Peluso, «A Theory of Access», *Rural Sociology* 68, n.º 2 (junio de 2003): 153-81.

esos emprendimientos, o el mismo cerramiento de los predios/lotes en desarrollo inmobiliario/turístico -como la privatización/concesión de costas-; acaparamiento de agua cuenca arriba, por lo que las condiciones para continuar con prácticas de riego y el mismo acceso al agua de consumo humano queda restringido (por ejemplo, canalizaciones particulares aguas arriba o uso de agua como recurso común para fines privados de gran escala como la minería intensiva en capital); etcétera.

En el caso que aquí tomamos, estos procesos se relacionan con el impacto de dos ciclos de acaparamiento en una de las fronteras de *commodities* del Gran Chaco (en el noroeste de Argentina) a lo largo de medio siglo (1970-2020)³ sobre poblaciones campesinas criollas que practican -entre otras actividades asalariadas y no asalariadas, formales e informales- la ganadería extensiva “a monte” o “campo abierto”.

Dicho esto, el problema que abordamos aquí puede formularse así: desde el siglo XVI una parte importante de las poblaciones que se asentaron en el área ha organizado formas consuetudinarias de acceso, uso, control y distribución de la tierra y sus recursos; desde la conformación del Estado nacional en el siglo XIX, ha sido una situación extendida que la propiedad de la tierra no esté formalizada; es decir, que campesinos/as criollos/as se encuentren en situaciones de tenencia precaria según las formas de derecho formalmente instituido en las normativas estatales de nivel provincial y nacional; estudios cualitativos y cuantitativos han dado cuenta de distintas dimensiones de esas realidades en su expresión contemporánea en los mundos agrarios del Chaco Seco argentino.⁴ No obstante, conceptualizar e identificar arrinconamientos -y producir imágenes que mediante una aproximación histórico geográfica a ellos- es un área de cierta vacancia; antecedentes que merecen mención son:

³ Facundo Zorzoli, «Tierras cansadas: agronegocios, acumulación y naturaleza en el sudoeste del Gran Chaco» (Tesis de Doctorado, Ciudad Autónoma de Buenos Aires, Facultad de Filosofía y Letras, Universidad de Buenos Aires, 2022), <http://repositorio.filo.uba.ar/handle/filodigital/16479>.

⁴ María Magdalena Abt Giubergia, «El bosque como espacio multifuncional para las familias campesinas de Santiago del Estero, Argentina.» (Tesis de Doctorado, Santiago del Estero, UNSE, 2014); Pablo Barbeta, «En los bordes de lo jurídico. Conflictos por la tenencia legal de la tierra en Santiago del Estero.» (Tesis de Doctorado, Ciudad Autónoma de Buenos Aires, FFyL-UBA, 2009); Rubén de Dios, «Expansión agrícola y Desarrollo local en Santiago del Estero» (VII Reunión de ALASRU, Quito, Ecuador, 2006); Lorenzo Langbehn, «Normas locales de uso del territorio en dos comunidades del norte santiaguense», *Población & Sociedad* 27, n.º 2 (2020); Raúl Paz, «El campesinado en el agro argentino: ¿repensando el debate teórico o un intento de reconceptualización?», *European Review of Latin American and Caribbean Studies*, n.º 81 (2006); Ana Villalba, Andrea Gómez Herrera, y Raúl Paz, «Comunalidades rurales en reedición: encierros comunitarios y ganaderos en Santiago del Estero (Argentina)», *Revista de Economía e Sociología Rural* 58, n.º 3 (2020).

- el trabajo de Totino & Morrello⁵, donde identificaron y evaluaron tipo y grado de cambio de uso del suelo en el período 1976-2013 a partir del análisis de imágenes satelitales y una línea de base alimentada por datos primarios resultado de observaciones en terreno por el segundo autor y colegas durante las décadas 1960 y 1970; el aporte de este trabajo ha sido: proponer y ensayar un análisis de la relación entre los impactos negativos de los procesos contemporáneos (último medio siglo) de extensión de fronteras agroganaderas en el Chaco Seco combinando el análisis basado en sistemas de información geográfica con datos primarios de primera mano producidos en un tiempo en que no había satélites con sensores ópticos; lo cual también ha sido articulado con la observación directa de usos históricos de los recursos de los bosques nativos de esa región y su expresión geográfica;
- el trabajo de Levers et al.⁶, quienes realizaron un análisis multitemporal de imágenes satelitales de alta resolución del Gran Chaco para el período 1985-2015, y digitalizaron núcleos de asentamiento campesino -aunque los caracterizan como "*forest dependant people*"⁷-; el aporte de este trabajo ha sido entregar evidencia digitalizada en imágenes de: la amplitud territorial de la presencia de estos núcleos de población a escala regional; las dinámicas de marginalización que derivan de la expansión de fronteras agroganaderas desde mediados de la década 1980; y de su creciente circunscripción a las áreas más secas del Gran Chaco como efecto de lo anterior;
- aproximaciones de nuestra autoría⁸ donde identificamos casos puntuales de arrinconamientos en la frontera que tomamos aquí como área de

⁵ Mariana Totino y Jorge Morrello, «El Chaco Seco medio siglo antes de la agricultura industrial: procesos de desestructuración de ecosistemas y sociedades rurales», *Fronteras* 12, n.º 12 (2013): 33-45.

⁶ Christian Levers et al., «Agricultural expansion and the ecological marginalization of forest-dependent people», *Proceedings of the National Academy of Sciences* 118, n.º 44 (2021).

⁷ Un trabajo que ha abordado las dificultades, límites y alcances de esta definición -*forest dependant people*- es: Peter Newton et al., «Who are forest-dependent people? A taxonomy to aid livelihood and land use decision-making in forested regions», *Land Use Policy* 57 (2016): 388-95. Excede nuestros objetivos abordar aquí una discusión al respecto.

⁸ Facundo Zorzoli, «Tierra barata. Notas en torno a los mecanismos de acceso a la tierra en un espacio de avance reciente de la frontera agraria en el norte de Santiago del Estero, Argentina» (X Jornadas de Sociología de la Universidad Nacional de la Plata, La Plata, Argentina, 2018),

estudio, y analizamos impactos económicos de esos procesos de transformación ecológica en lo que respecta a las condiciones de producción y reproducción campesinas asociadas a la cría extensiva de ganado mayor y menor.

A diferencia de las aproximaciones que se inscriben primariamente en metodologías de teledetección y modelos⁹ -que, por cierto, son aportes contemporáneos muy valiosos-, el trabajo de campo en archivo y en terreno con estadías relativamente prolongadas fueron el punto de partida y una actividad medular para producir los datos primarios de este trabajo. Nuestra problematización tiene como objeto principal las condiciones de producción y reproducción del campesinado criollo del Chaco Seco. En este sentido, resulta necesaria una definición clara para evitar aproximaciones imprecisas y susceptibles de producir caracterizaciones esencializadas de un sujeto agrario complejo y ampliamente estudiado por las ciencias sociales; a saber:

- la unidad doméstica campesina es una unidad de producción y de consumo cuyas actividades se orientan por sus necesidades de reproducción, no necesariamente por la obtención de una tasa normal de ganancia;¹⁰
- el trabajo es esencialmente aportado por integrantes de la unidad doméstica; es decir, fuerza de trabajo familiar;
- es insoslayable situar relacionamente a los campesinados: la variabilidad histórica, geográfica y social de esta clase social expresa estrategias para conjugar demandas de otros actores de la misma clase o no, locales o foráneos -es decir, destinar ingresos a pagar rentas, o a retribuir alguna forma de reciprocidad local- con las necesidades de reproducción de la

<http://jornadassociologia.fahce.unlp.edu.ar/x-jornadas/actas/ZorzoliPONMesa27.pdf/view?searchterm=None>; Facundo Zorzoli, «Cercamientos espaciales en una frontera de commodities del Gran Chaco (1970-2020)» (V Jornadas Internacionales de América Latina y el Caribe, Facultad de Ciencias Sociales, Universidad de Buenos Aires, Ciudad Autónoma de Buenos Aires, 2021).

⁹ Ver Levers et al., «Agricultural expansion and the ecological marginalization of forest-dependent people».

¹⁰ Alexander Chayanov, *La organización de la unidad económica campesina* (Buenos Aires: Ediciones Nueva Visión, 1974).

unidad doméstica -es decir, destinar ingresos a mantener y/o reemplazar medios de producción, y/o a satisfacer consumos- a través de aumentar la producción y/o reducir el consumo; aparentemente opuestas, no son excluyentes; que una u otra prime en determinado contexto es expresión de las relaciones sociales más amplias de las que participan los/las campesinos/as en función de sostener sus condiciones de reproducción social;¹¹

- “[c]omo toda entidad social el campesinado solo existe como un proceso, es decir en su cambio”;¹²
- esto es, se trata de partir de una definición que tome distancia de aproximaciones a los campesinados en términos de formas sociales “tradicionales” -algo a lo que tiende una conceptualización en términos de *forest dependant people*-, para situarlos como actores sociales modernos cuya especificidad socio-histórica se inscribe en las relaciones de poder con otras clases sociales.¹³

Así, los objetivos de este ejercicio son: (a) identificar arrinconamientos geográficos asociados a la expansión de la agricultura de cultivos extensivos de exportación y/o ganadería intensiva en capital durante últimos 50 años en el área de estudio seleccionada, (b) producir una serie de imágenes que permitan visualizar esos procesos, y (c) realizar una aproximación analítica a sus impactos adversos sobre las condiciones ecológicas de producción y reproducción en que campesinos/as criollos/as practican ganadería extensiva. Cabe explicitar que los arrinconamientos son una entre otras condiciones que tienen como expresión y deriva formas de descomposición y/o restricción de las prácticas a través de las cuales el campesinado criollo del Chaco Seco se ha reproducido históricamente; por ejemplo: desincorporación de su fuerza de trabajo de tareas agrícolas estacionales intensivas en

¹¹ Eric Wolf, *Los campesinos*, 1.ª ed. (Barcelona: Editorial Labor, 1971); Teodor Shanin, *Campesinos y sociedades campesinas* (Mexico: Fondo de Cultura Económica, 1979).

¹² Shanin, *Campesinos y sociedades campesinas*, p. 15.

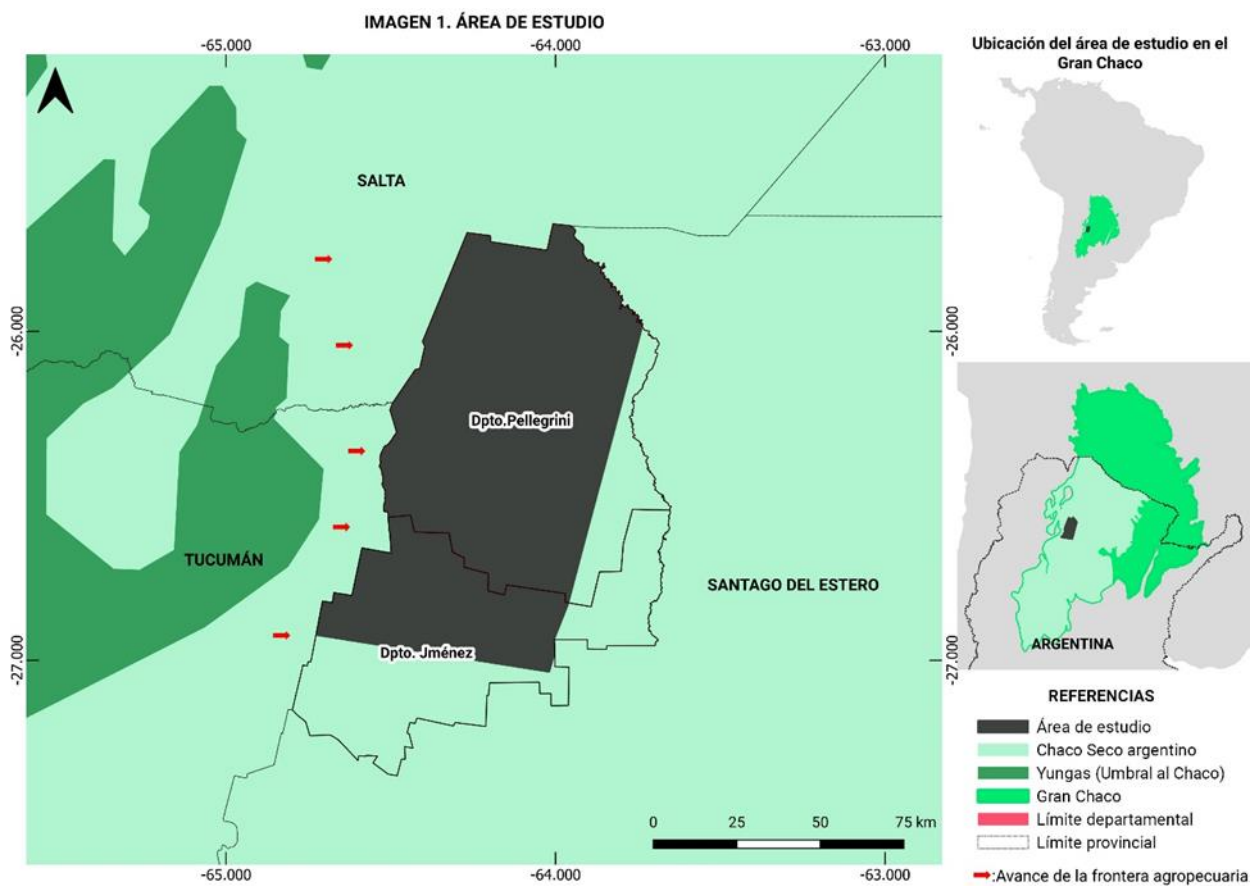
¹³ Wolf, *Los campesinos*; William Roseberry, «Beyond the Agrarian Question in Latin America» (Wisconsin: University of Wisconsin Press, 1993), 318-68; Shanin, *Campesinos y sociedades campesinas*.

mano de obra (mecanización de cosechas de caña de azúcar, algodón, etc.). Este trabajo tiene como límite y alcance los objetivos enunciados.

ÁREA DE ESTUDIO

El área de estudio comprende una fracción del espacio del centro-oeste Chaco Seco argentino, que coincide con la superficie político-administrativa del departamento Pellegrini y con el norte del departamento Jiménez, ambos localizados en el noroeste de la provincia Santiago del Estero. Es un espacio de expansión de fronteras de *commodities* agrícolas tanto durante el ciclo de la década de 1970¹⁴ como en el ciclo de inicios del siglo XXI¹⁵.

Imagen 1. Área de Estudio



Fuente: Elaboración propia.

¹⁴ Susana Aparicio, «El proceso de modernización agropecuaria de Santiago del Estero» (Tesis de Maestría, Buenos Aires, Facultad Latinoamericana de Ciencias Sociales, 1987); Carlos Reboratti, *La frontera agraria en el Umbral al Chaco. Desarrollo, balance y perspectivas.* (Buenos Aires.: Instituto de Geografía, Facultad de Filosofía y Letras, Universidad de Buenos Aires., 1989); Facundo Zorzoli, «De la fiebre de la soja a la degradación de los suelos. Economía, ecología y política en la agricultura del centro-oeste del Chaco Seco, Argentina (1960-1990)», *Quinto Sol* 25, n.º 1 (2021): 1-22, <http://dx.doi.org/10.19137/qs.v25i1.4355>.

¹⁵ Carla Gras y Facundo Zorzoli, «Ciclos de acaparamiento de tierra y procesos de diferenciación agraria en el noroeste de Argentina», *Trabajo y Sociedad* 20, n.º 33 (2019): 129-51; Facundo Zorzoli, «Acaparamiento de tierras en el noroeste de Argentina: trayectorias de empresas agrícolas en una frontera de commodities», *Revista de Ciencias Sociales* 37, n.º 55 (2024): e208, <https://doi.org/10.26489/rvs.v37i55.2>.

El clima es sub-tropical con estación seca. Las precipitaciones comienzan a finales de la primavera y se concentran en el período estival; el otoño y el invierno son estaciones secas. Los promedios pluviométricos oscilan entre 700 mm. y 500 mm.; su distribución disminuye en dirección oeste-este -o, en igual sentido que el punto anterior, aumentan en dirección este-oeste-. Una característica específica y significativa es la importante variabilidad interanual (años secos que se intercalan con años húmedos), intraestacional (variación en los momentos en que llueve durante la estación húmeda), y espacial (hay diferencias importantes en los volúmenes de lluvias entre puntos geográficamente próximos). La presencia de cursos y cuerpos superficiales de agua es escasa e irregular a lo largo del año; mientras que el acceso a fuentes de agua subterránea requiere de perforaciones profundas (que son caras).

Las tierras son llanas. Antes de la expansión de las fronteras agro-ganaderas y forestales durante el siglo XX, las características generales del ecosistema nativo eran de bosques xerófilos continuos (con especies arbóreas de maderas duras), entre los que había espacios abiertos de pastizales¹⁶. Siempre que fuera posible alguna forma de acceso regular al agua durante la temporada seca, en estos espacios abiertos fueron lugares de asentamiento humano de poca densidad donde se desarrolló la práctica de la ganadería extensiva “a monte” o “campo abierto”; es decir, sin cerramientos para el control de la circulación del ganado.¹⁷

En función de síntesis, se pueden distinguir cuatro grandes períodos históricos de uso y control de los recursos de este ecosistema desde el inicio de la etapa colonial en el siglo XVI. Entre los siglos XVI y XIX, un primer período en el que las actividades económicas asociadas a la recolección organizaron los usos principales de los recursos del bosque.¹⁸ La instalación de misiones jesuíticas sobre la cuenca superior del río Salado a mediados del siglo XVIII marcó una transición a través de la cual la cría extensiva de bovinos se constituyó en una actividad más significativa. Este período ganadero se extendió desde comienzos del siglo XIX hasta las primeras décadas del

¹⁶ Jorge Adámoli et al., «Stress and Disturbance: Vegetation Dynamics in the Dry Chaco Region of Argentina», *Journal of Biogeography* 17, n.º 4/5 (1990): 491-500.; Ricardo Grau et al., «Natural grasslands in the Chaco. A neglected ecosystem under threat by agriculture expansion and forest-oriented conservation policies», *Journal of Arid Environments* 123 (2014): 40-46.

¹⁷ Santiago Bilbao, «Poblamiento y actividad humana en el extremo noreste del chaco santiagueño», *Cuadernos del Instituto Nacional de Antropología* 5 (1964): 143-107; Jorge Morrello y Carlos Saravia Toledo, «El bosque chaqueño II. La ganadería y el bosque en el oriente de Salta», *Revista Agronómica del Noroeste Argentino* 3, n.º 1-2 (1959): 209-58.

¹⁸ Bilbao, «Poblamiento y actividad humana en el extremo noreste del chaco santiagueño».

siglo XX.¹⁹ La extensión de la infraestructura de transporte a través de los ferrocarriles marcó un tercer período en la primera mitad del siglo XX, en el cual la explotación de las maderas duras del bosque a través de obrajes forestales se constituyó en una actividad económica importante que requería de fuerza de trabajo regional (además de la producción de postes, vigas, leña, carbón, etc.).²⁰ Desde la década 1970, la agricultura de cultivos extensivos de exportación en condiciones de secano ha avanzado sobre las tierras llanas de este espacio; proceso que fue acompañado por la extensión de la producción ganadera más intensiva en capital. La deforestación de los bosques nativos y la desposesión de las poblaciones campesinas criollas que fueron ocupando el espacio en los períodos antecedentes han sido procesos constitutivos y complementarios de esa expansión agrícola-ganadera.²¹ Es en este último período cuando se han expresado los procesos de arrinconamiento que buscamos identificar y caracterizar; es decir, los últimos 50 años (1970-2020).

MÉTODOS Y MATERIALES

Entre 2016 y 2019 realizamos trabajo de campo en distintas áreas rurales de los departamentos Pellegrini y Jiménez (Santiago del Estero). Visitamos 15 parajes rurales. Durante tres estadias de un mes de duración cada una aproximadamente, residimos por períodos variables de hasta una semana en algunos de ellos. Y desde allí visitamos otros próximos. Realizamos entrevistas abiertas y relevamos información sobre uso y tenencia de la tierra, prácticas productivas históricas y actuales, ingresos de los grupos familiares, entre otros aspectos socio-productivos. Una de las actividades periódicas fue realizar recorridas territoriales con pobladores locales a pie y en distintitos tipos de vehículos (motos, autos, camionetas, etc.). La amplitud de esas recorridas fue variable. En todos los casos se buscó conocer áreas de uso actual y áreas de uso histórico; éstas últimas son espacios que -sea por cambios en la propiedad de la tierra u otras formas de control de sus usos- ya no son usufructuadas -y/o existe algún grado de restricción regular para ello- por los/las campesinos/as que crían animales a campo abierto.

¹⁹ Aparicio, «El proceso de modernización agropecuaria de Santiago del Estero»; Bilbao, «Poblamiento y actividad humana en el extremo noreste del chaco santiagueño».

²⁰ *Ibid.*; Bilbao, «Poblamiento y actividad humana en el extremo noreste del chaco santiagueño»; Reboratti, *La frontera agraria en el Umbral al Chaco. Desarrollo, balance y perspectivas*.

²¹ Aparicio, «El proceso de modernización agropecuaria de Santiago del Estero»; Reboratti, *La frontera agraria en el Umbral al Chaco. Desarrollo, balance y perspectivas.*; Zorzoli, «Tierras cansadas: agronegocios, acumulación y naturaleza en el sudoeste del Gran Chaco».

Georreferenciamos las recorridas e información que nos compartieron nuestros interlocutores/as respecto a usos históricos y actuales. En estas recorridas territoriales, la situación de entrevista con los/las interlocutores/as expresó un carácter dinámico y espontáneo muy rico al ser el movimiento constante y el cambio continuo en el paisaje el disparador del contenido específico de la conversación que desarrollábamos: la descripción que resulta en una entrevista convencional aquí se expresaba como acción, movimiento y vivencia; no ya contar como fue o es algo según los términos, alcances y límites que se interpretan respecto a las pregunta formulada por alguien ajeno a su realidad y percibido en cierta posición de poder desigual -al menos en cuanto a capital social (muchas veces fui interpelado y presentado como “el ingeniero”, a pesar de explicar que era un antropólogo haciendo una investigación de posgrado)-, sino la invitación a verlo y -en ello- la descripción distinta que se construye cuando ya no es una respuesta a una pregunta ajena en un contexto que no es el propio (la entrevista donde la posición incómoda del interlocutor es entregar tiempo y atención a la recepción de preguntas de un extraño), sino la intención de mostrar y describir desde la experiencia de ir a y estar en el lugar de referencia, que es el suyo.

Realizamos trabajo de campo en archivo para restituir trayectorias territoriales largas del campesinado criollo del noroeste de Santiago del Estero, lo cual ha sido desarrollado densamente en otro trabajo²². En lo particular de las preguntas que orientan este artículo, hallamos fuentes históricas como croquis de puestos ganaderos y las coberturas vegetales a las que se asociaban esos puestos a finales de la década 1950, fotografías aéreas de puestos ganaderos tomadas durante la década de 1960, e imágenes satelitales de principios de la década 1970 producidas por el primer satélite con sensores ópticos (el Landsat 1). Se realizó interpretación visual de estas fuentes históricas apoyándonos en los datos primarios producidos durante el trabajo de campo y el conocimiento del terreno que construimos a través de las recorridas territoriales.

En gabinete, los datos producidos a través del trabajo de campo fueron procesados en un SIG. También se utilizó la base de datos abierta sobre desmonte producida por LART-FAUBA²³ para comparar los estados de situación del área antes de

²² Zorzoli, «Tierras cansadas: agronegocios, acumulación y naturaleza en el sudoeste del Gran Chaco».

²³ María Vallejos et al., «Transformation dynamics of the natural cover in the Dry Chaco ecoregion: A plot level geo-database from 1976 to 2012», *Journal of Arid Environments* 123 (2015): p.3-11.

la década 1970 (que reconstruimos a través del trabajo de campo en archivo) con los cambios de uso del suelo a los que se asocian los procesos de deforestación del Chaco Seco desde mediados de la década 1970. El indicador para reconocer cambios de uso del suelo asociados a arrinconamientos fue identificar cambios de cobertura vegetal con patrones geométricos (polígonos cuyos bordes son líneas rectas), que se asocian al desmonte mecánico.

Las citas que remiten a entrevistas realizadas en el marco de esta investigación no individualizan a nuestros/as interlocutores/as en función de garantizar anonimato. Se las acompaña de una breve descripción del/la interlocutor/a para identificar su posición social en el campo.

PATRÓN GEOGRÁFICO DE LOS CAMPESINOS GANADEROS

El campesinado criollo del Chaco Seco sobre cuyo territorio avanzó la frontera de *commodities* en los últimos 50 años es aquél que se corresponde con las características de los *puestos ganaderos* descritos en estudios previos a la década 1970. Morrello y Saravia Toledo (1959)²⁴ y Bilbao (1964)²⁵ han descrito y analizado patrones geográficos asociados a los usos del bosque y sus recursos por parte de este campesinado *antes* del primer ciclo de expansión de la frontera de agro-ganadera sobre el área occidental de la región en la década 1970. Ambos estudios se han basado en extensos trabajos de campo. Es decir, se trata de descripciones y análisis basados en observaciones de primera mano en terreno, que se realizaron en un tiempo que antecede a la expansión de la agricultura de *commodities* y la ganadería de gran escala sobre el Chaco Seco occidental. En Argentina, son estudios pioneros en sus respectivas disciplinas (ecología regional y antropología rural) y antecedentes insoslayables para la caracterización del Chaco Seco argentino.

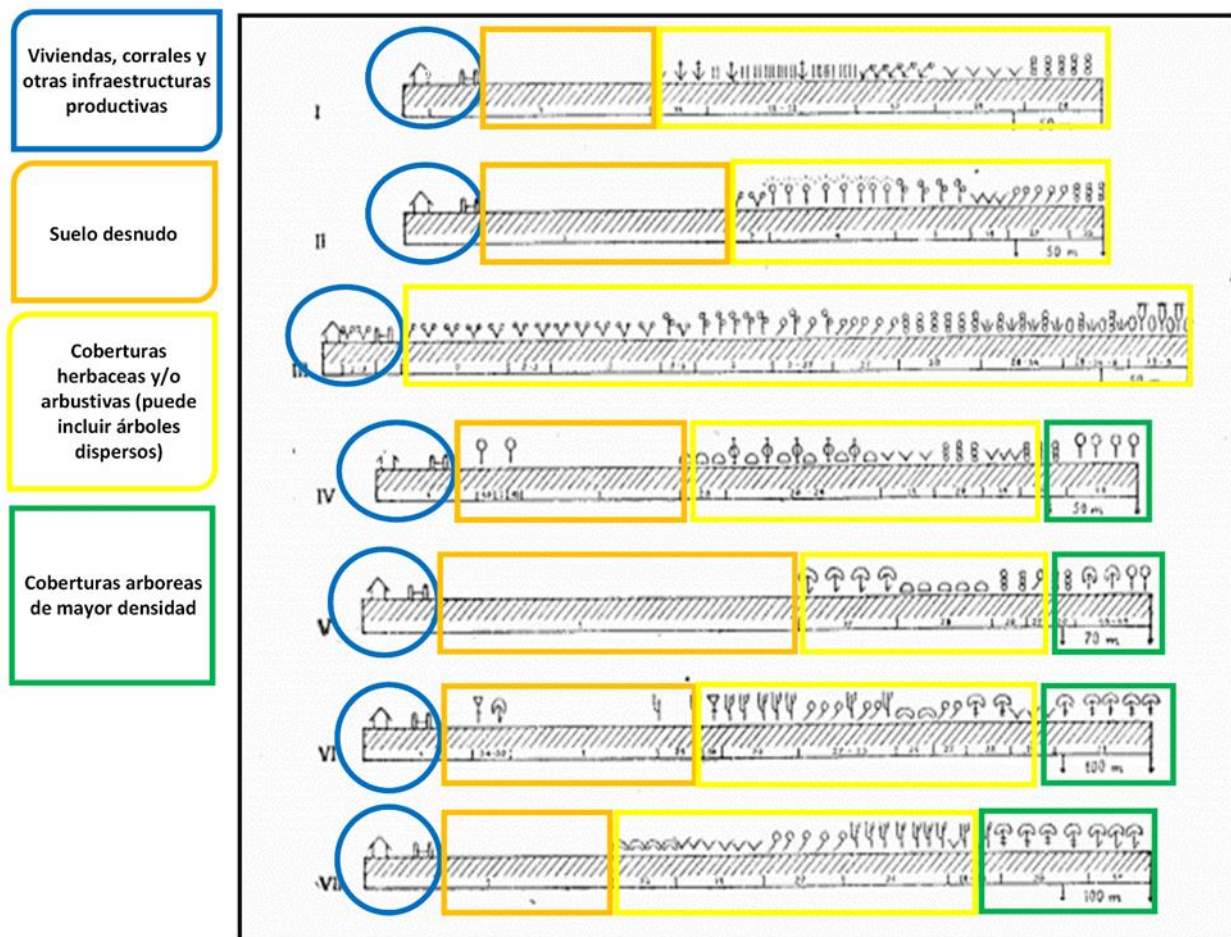
En el primero de esos trabajos, los autores han elaborado un croquis de las características de las coberturas del suelo que se asociaban a los puestos ganaderos en el Chaco Seco en la segunda mitad de la década de 1950. En el segundo de esos trabajos, a través del trabajo de campo etnográfico y la interpretación visual de una fotografía

²⁴ Morrello y Saravia Toledo, «El bosque chaqueño II. La ganadería y el bosque en el oriente de Salta».

²⁵ Bilbao, «Poblamiento y actividad humana en el extremo noreste del chaco santiagueño».

aérea, Bilbao describe el patrón geográfico característico de las unidades campesinas ganaderas en la primera mitad de la década de 1960. Las imágenes que siguen a continuación muestran esos aportes. Por un lado, vale subrayar que estas imágenes nos permiten aproximarnos a los patrones geográficos de los puestos ganaderos de campesinos/as criollos/as a partir de datos primarios producidos *antes* de que haya disponibilidad de imágenes satelitales, softwares de SIG, computadoras personales, internet, etc. Por otro lado, que se trata de productos elaborados a través de la observación directa y el conocimiento del territorio a través de la presencia prolongada en terreno.

Imagen 2. Croquis de coberturas del suelo en puestos ganaderos (Chaco Seco, 1959).



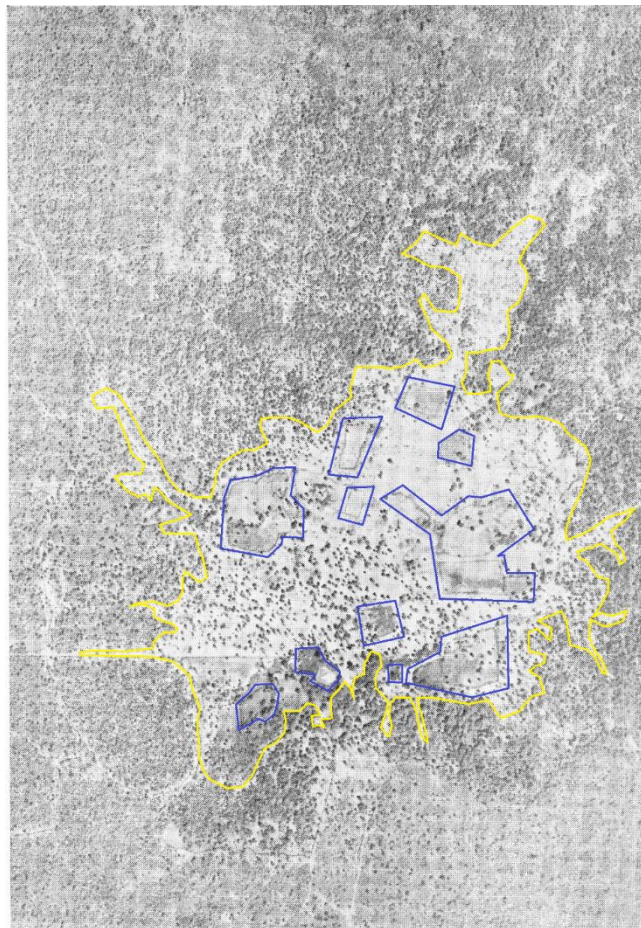
Fuente: intervención del autor sobre Morrello & Saravia Toledo^{26,27}

²⁶ Morrello y Saravia Toledo, «El bosque chaqueño II. La ganadería y el bosque en el oriente de Salta», p.230.

²⁷ Descripción en fuente: "Puestos de cabra y de ganadería mixta. I, Puesto de cabra en suelo arenoso; II, Puesto de cabra en suelo de grano fino; III Puesto de cabra en "La Cochinchina" a los 8 meses de haber eliminado los herbívoros domésticos (Dpto. Anta); IV Puesto mixto Los Toritos (Dpto. Anta); V, Puesto primitivamente de vacuno y ahora de cabra, finca Urquiza (Dpto. Anta); VI, Puesto La Fortuna, Isla del Bermejo (Dpto. Rivadavia)" (Morrello & Saravia Toledo, 1959: 230).

Notar que a la izquierda del croquis se localizan la vivienda y los corrales; en casi todos los casos sigue una extensión de suelo desnudo o coberturas vegetales de baja densidad (la excepción es el caso III, donde los autores indican que habían pasado ocho meses sin que los animales pastaran en las inmediaciones del puesto); y hacia el extremo derecho del croquis las coberturas arbustivas y arbóreas van aumentando en densidad. Como el punto de vista se ubica a nivel del suelo, la distribución de esas coberturas está representada linealmente. Sin embargo, al interpretar estos croquis, corresponde proyectar radialmente esos patrones de distribución; es decir, vivienda e infraestructuras productivas en el centro y -progresivamente- el resto de las coberturas en el orden descrito. La imagen 2 que sigue a continuación entrega una perspectiva aérea sobre este mismo patrón.

Imagen 3. Fotografía aérea de puesto ganadero (1964).



Nota: en amarillo, suelo desnudo; en azul, infraestructuras humanas.

Fuente: Bilbao (1964).²⁸

²⁸ Bilbao, «Poblamiento y actividad humana en el extremo noreste del chaco santiagueño», p. 199 [foto 74].

La fuente original de la foto es el Instituto Geográfico Militar²⁹. Santiago Bilbao indica que se trata de un puesto del departamento Copo, Santiago del Estero. Según su descripción:

Se alcanza a distinguir la rectangularidad de las viviendas y corrales, rodeados por el terreno cuyo manto vegetal está destruido. Las líneas rectas corresponden a picadas de explotación forestal y las sinuosas a las realizadas por los ganaderos, con anterioridad a aquéllas, para acceder al puesto. Los puntos negros son las copas de los árboles y las zonas más claras, es el resto de una quemazón del monte.³⁰

En ambas descripciones se identifica como patrón geográfico general un área de suelo desnudo o “peladar” -es decir, sin vegetación- en torno a las viviendas, fuentes de agua (pozo y/o represa), corrales y otras infraestructuras asociadas a la cría de ganado mayor y menor; además, las coberturas arbustivas -primero- y arbóreas -después- crecen en densidad cuanta más distancia hay respecto a ese núcleo habitacional/productivo. Estos peladares resultan de la retroalimentación negativa entre el sobrepastoreo y sobrepisoteo de los animales en las áreas próximas a las aguadas, y la exposición del suelo desnudo de coberturas vegetales a procesos erosivos derivados de mayor insolación, evaporación y voladuras de sedimentos por acción del viento.³¹

Es decir, el patrón geográfico significativo que identificamos es la asociación secuencial entre tres elementos principales: (a) vivienda e infraestructuras productivas, (b) suelo desnudo, (c) coberturas arbóreas relativamente densas [entre (b) y (c) media una transición donde dominan las arbustivas y árboles relativamente dispersos].

En un estudio de reciente publicación, Levers et al. diseñaron un criterio basado en técnicas de teledetección para identificar áreas con poblaciones de pequeños productores ganaderos en el Gran Chaco.³² La descripción del patrón espacial al que asocian a estas poblaciones coincide con las características descriptas tanto por

²⁹ Actualmente (2024), Instituto Geográfico Nacional (IGN).

³⁰ Bilbao, «Poblamiento y actividad humana en el extremo noreste del chaco santiagueño», p. 199).

³¹ Totino y Morrello, «El Chaco Seco medio siglo antes de la agricultura industrial: procesos de desestructuración de ecosistemas y sociedades rurales».

³² Levers et al., «Agricultural expansion and the ecological marginalization of forest-dependent people».

Bilbao³³ como por Morrello & Saravia Toledo³⁴. Sin embargo, se trata de un resultado coincidente que resulta de una investigación en la que no han tomado como fuente estos trabajos antecedentes para la elaboración de ese criterio. Vale aclarar: esto no es problemático ni pretendemos sugerir una omisión ni algo similar. Por el contrario, lo que importa destacar es lo siguiente: con metodologías muy diferentes y observaciones realizadas más de 50 años después, Levers et al.³⁵ han producido una descripción similar a la que realizaron Morrello & Saravia Toledo (1959)³⁶ y Bilbao (1964)³⁷ de los patrones geográficos asociados a los puestos ganaderos de campesinos criollos en la misma ecorregión -más allá de las diferencias de escala de cada estudio-.

Esta caracterización del patrón geográfico que se asocia a unidades productivas campesinas en el Chaco Seco coincide también con nuestras propias observaciones en el área de estudio durante el período 2016-2019³⁸, sincrónicas a la vez a Levers et al.³⁹. En otras palabras, cuatro estudios independientes unos de otros -dos realizados antes de la década de 1970 y otros dos contemporáneos- han llegado a descripciones coincidentes del patrón geográfico asociado a las prácticas productivas de campesinos criollos que han practicado históricamente la cría extensiva de animales a campo abierto en distintas áreas del Gran Chaco en general, y del Chaco Seco en particular.

IDENTIFICACIÓN DE ARRINCONAMIENTOS GEOGRÁFICOS

En primer lugar, el ejercicio que sigue consistió en tomar como modelo para la interpretación el patrón geográfico de los puestos de campesinos ganaderos previamente descripto; en segundo lugar, tomar como referencia puntos de validación que georreferenciamos en terreno (los parajes que visitamos (IMAGEN 4)); en tercer lugar, procesar la imagen satelital más antigua que hallamos (1972) para comparar los patrones geográficos de las coberturas del suelo asociadas a cada uno de esos puntos de referencia y validación (IMAGEN 5); en cuarto lugar, identificar el grado de similitud entre las formas que identificamos en las imágenes y las descripciones de los patrones

³³ Bilbao, «Poblamiento y actividad humana en el extremo noreste del chaco santiaguense».

³⁴ *Ibid.*

³⁵ *Ibid.*

³⁶ Morrello y Saravia Toledo, «El bosque chaqueño II. La ganadería y el bosque en el oriente de Salta».

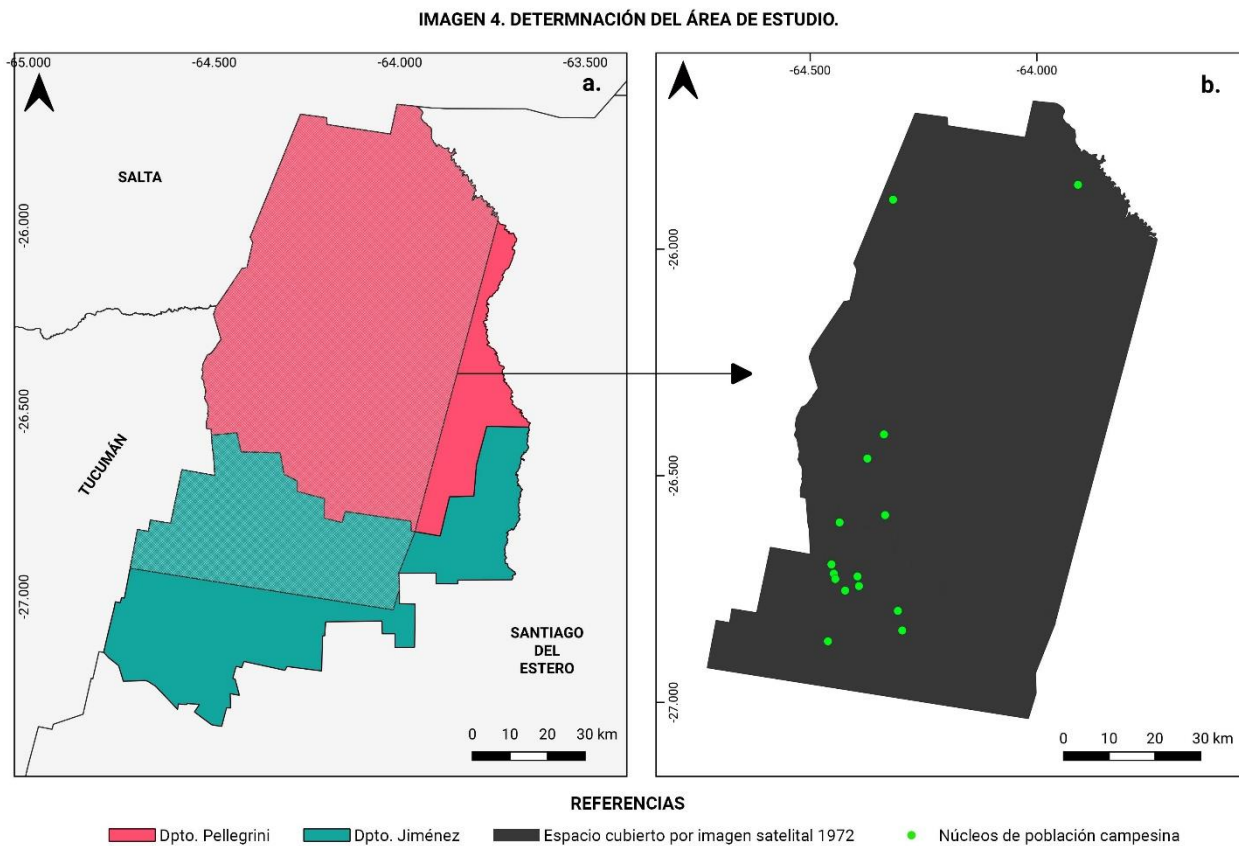
³⁷ Bilbao, «Poblamiento y actividad humana en el extremo noreste del chaco santiaguense».

³⁸ Zorzoli, «Tierra barata. Notas en torno a los mecanismos de acceso a la tierra en un espacio de avance reciente de la frontera agraria en el norte de Santiago del Estero, Argentina».

³⁹ Levers et al., «Agricultural expansion and the ecological marginalization of forest-dependent people».

geográficos de los puestos de ganaderos campesinos expuestas en la sección previa; y, finalmente, analizar cómo el avance de la frontera de *commodities* desde la década de 1970 fue arrinconando al campesinado del área de estudio.

Imagen 4

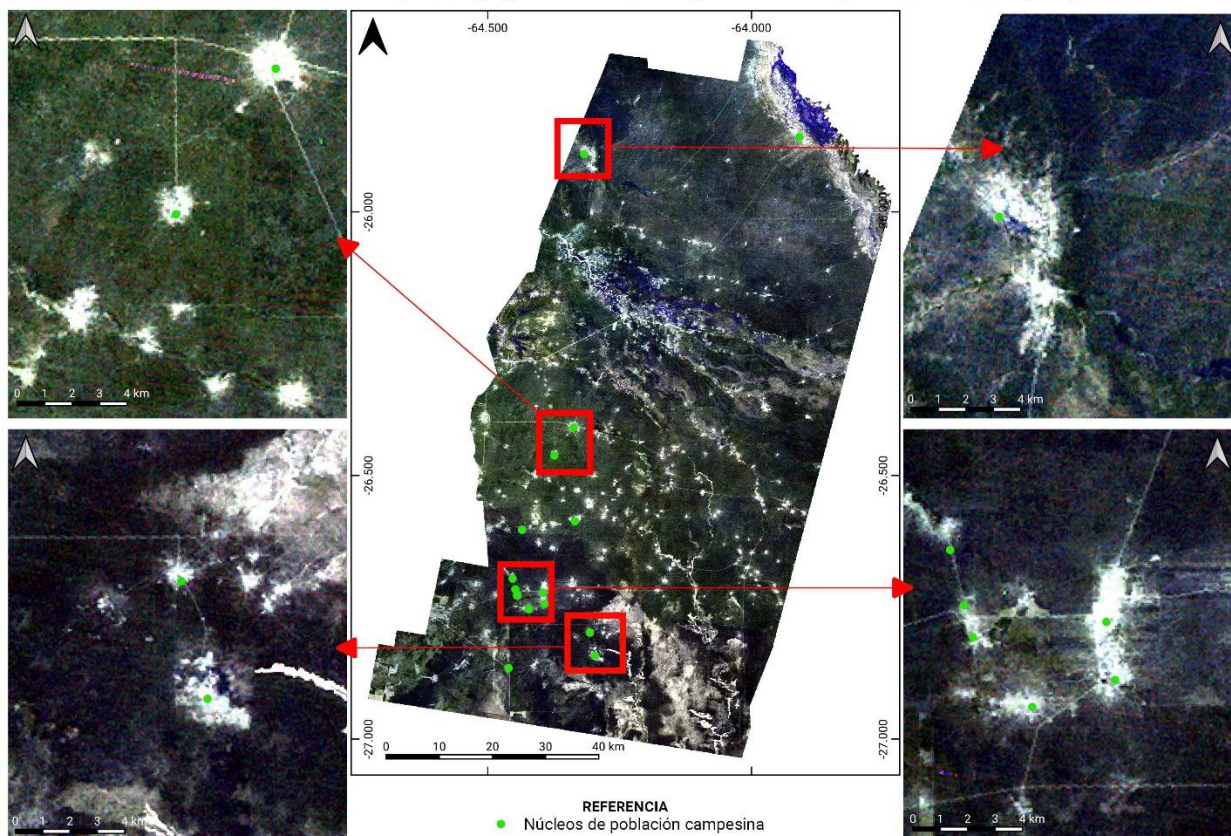


Fuentes: elaboración propia en base a: Instituto Geográfico Nacional (s/d), para capas vectoriales de divisiones político-administrativas; imagen satelital de referencia: Landsat 1 de la *United States Geological Survey* (USGS), fecha de adquisición de imagen: 03/09/1972; ubicación: wrs-path 247, wrs-row78; ID: EMP247R78_1M19720903. Recuperada de: <https://earthexplorer.usgs.gov/> (30/01/2020).

El mapa “a” de la IMAGEN 4 muestra el área de los departamentos Pellegrini y Jiménez (Provincia Santiago del Estero, Argentina) que cubre la imagen de 1972 tomada por el satélite Landsat 1; el mapa “b” de la IMAGEN 4 muestra con puntos verdes la distribución de los parajes de campesinos de ganaderos criollos donde realizamos trabajo de campo, el fondo gris oscuro es el área cubierta por la imagen satelital de 1972 (IMAGEN 5).

Imagen 5

IMAGEN 5. Identificación de patrones geográficos de los puestos ganaderos de campesinos/as criollos/as (1972).



Fuente: Elaboración propia sobre imagen Landsat 1 de la *United States Geological Survey* (USGS), fecha de adquisición de imagen: 03/09/1972; ubicación: wrs-path 247, wrs-row78; ID: EMP247R78_1M19720903. Recuperada de: <https://earthexplorer.usgs.gov/> (30/01/2020).

Los cuatro ejemplos marcados con cuadros rojos y ampliados a los lados son áreas donde realizamos trabajo de campo y seleccionamos como ejemplos para este ejercicio. En el interior de cada cuadro observamos el patrón geográfico de las coberturas de suelo descrito por Bilbao⁴⁰, Morrello & Saravia Toledo⁴¹ y Levers et al.⁴²: áreas de suelo desnudo (áreas blancas de forma radial irregular), y áreas donde dominan las coberturas arbóreas de distintas densidades (áreas verde-oscuras). Cabe notar que no identificamos el patrón geográfico característico de la agricultura de *commodities* extensivos y la ganadería intensiva en capital en el área, esto es: no hay formas geométricas (polígonos con bordes de líneas rectas, generalmente rectangulares) que

⁴⁰ Bilbao, «Poblamiento y actividad humana en el extremo noreste del chaco santiagueño».

⁴¹ Morrello y Saravia Toledo, «El bosque chaqueño II. La ganadería y el bosque en el oriente de Salta».

⁴² Levers et al., «Agricultural expansion and the ecological marginalization of forest-dependent people».

se intercalen con la cobertura arbórea del Chaco Seco; solo se distinguen los patrones geográficos de los puestos campesinos ganaderos. Es decir, esta imagen es una evidencia visual de la situación que corresponde a la temporalidad inmediatamente previa al primer ciclo de expansión y auge de la frontera de *commodities* extensivos y ganadería intensiva en capital en el área, que se activó hacia mediados de la década 1970.⁴³

Durante la temporalidad de este primer ciclo de expansión, la práctica de la agricultura de cultivos de exportación en condiciones de secano se extendió sobre el espacio subtropical, boscoso y semi-árido del área de estudio. Los cambios de uso del suelo asociados a este ciclo de expansión de la frontera de *commodities* estuvo necesariamente antecedido por el desmonte y el desplazamiento total o parcial de campesinos/as criollos/as.⁴⁴ Entre mediados de los decenios de 1970 y 1980 la superficie desmontada en el área de estudio expresó una de las tasas de deforestación más altas del Chaco Seco.⁴⁵

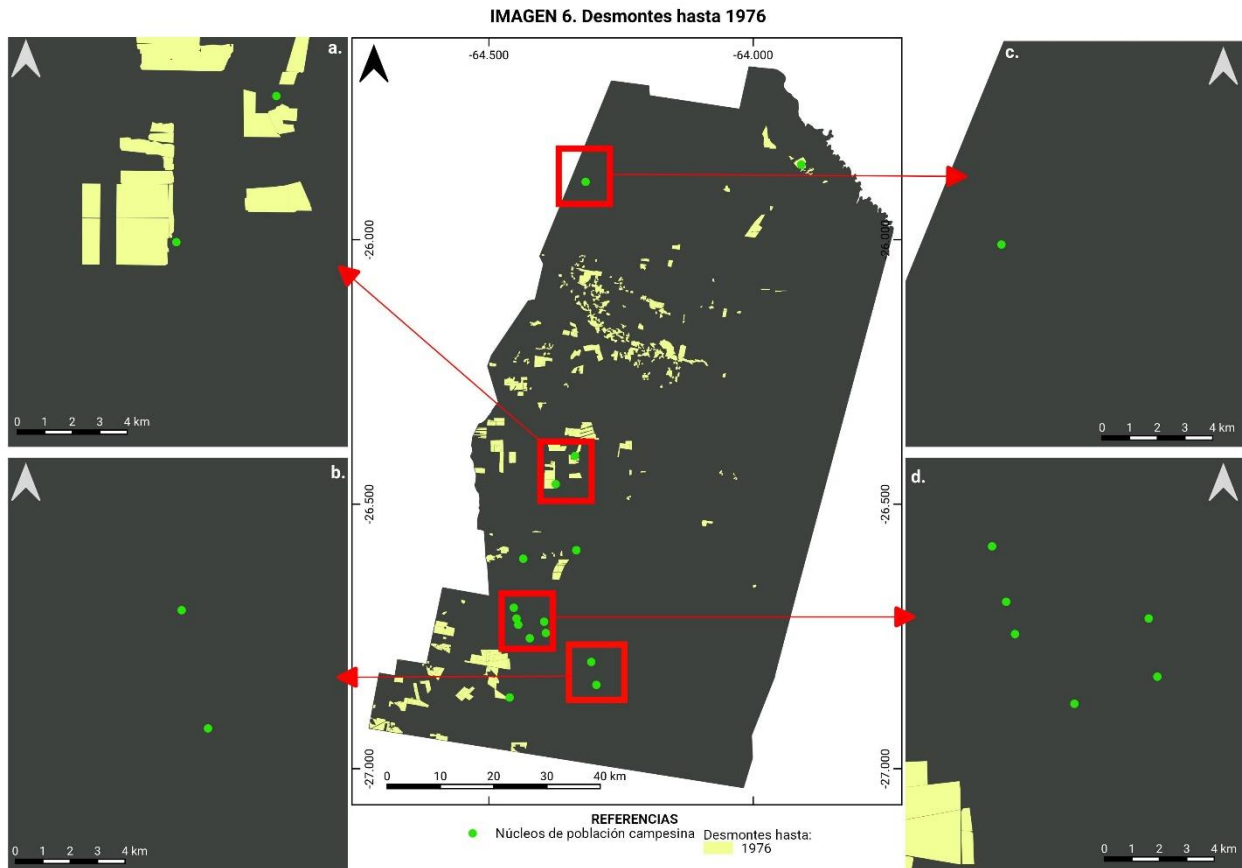
A continuación, en la IMAGEN 6 observamos la relación espacial entre la transformación del bosque nativo a través del desmonte mecánico para la práctica de agricultura extensiva de *commodities* y ganadería de gran escala, y la localización de los puestos campesinos ganaderos que seleccionamos como ejemplos en la IMAGEN 5. Es decir, buscamos visualizar cómo el proceso de deforestación asociado al ciclo de expansión de la frontera de *commodities* fue expresándose progresivamente respecto al espacio que usaban históricamente los/las campesinos/as de esta área.

⁴³ Zorzoli, «Tierras cansadas: agronegocios, acumulación y naturaleza en el sudoeste del Gran Chaco».

⁴⁴ Aparicio, «El proceso de modernización agropecuaria de Santiago del Estero»; Carlos León, Nora Prudkin, y Carlos Reboratti, «El conflicto entre producción, sociedad y medio ambiente: la expansión agrícola en el sur de Salta», *Desarrollo Económico* 25, n.º 99 (1985): p.399-420; Reboratti, *La frontera agraria en el Umbral al Chaco. Desarrollo, balance y perspectivas*.

⁴⁵ Ignacio Gasparri y Ricardo Grau, «Deforestation and fragmentation of Chaco dry forest in NW Argentina (1972-2007)», *Forest Ecology and Management* 258, n.º 6 (2009): p. 913-21.

Imagen 6.



Fuente: elaboración propia en base a datos de Vallejos et al. (2015)⁴⁶.

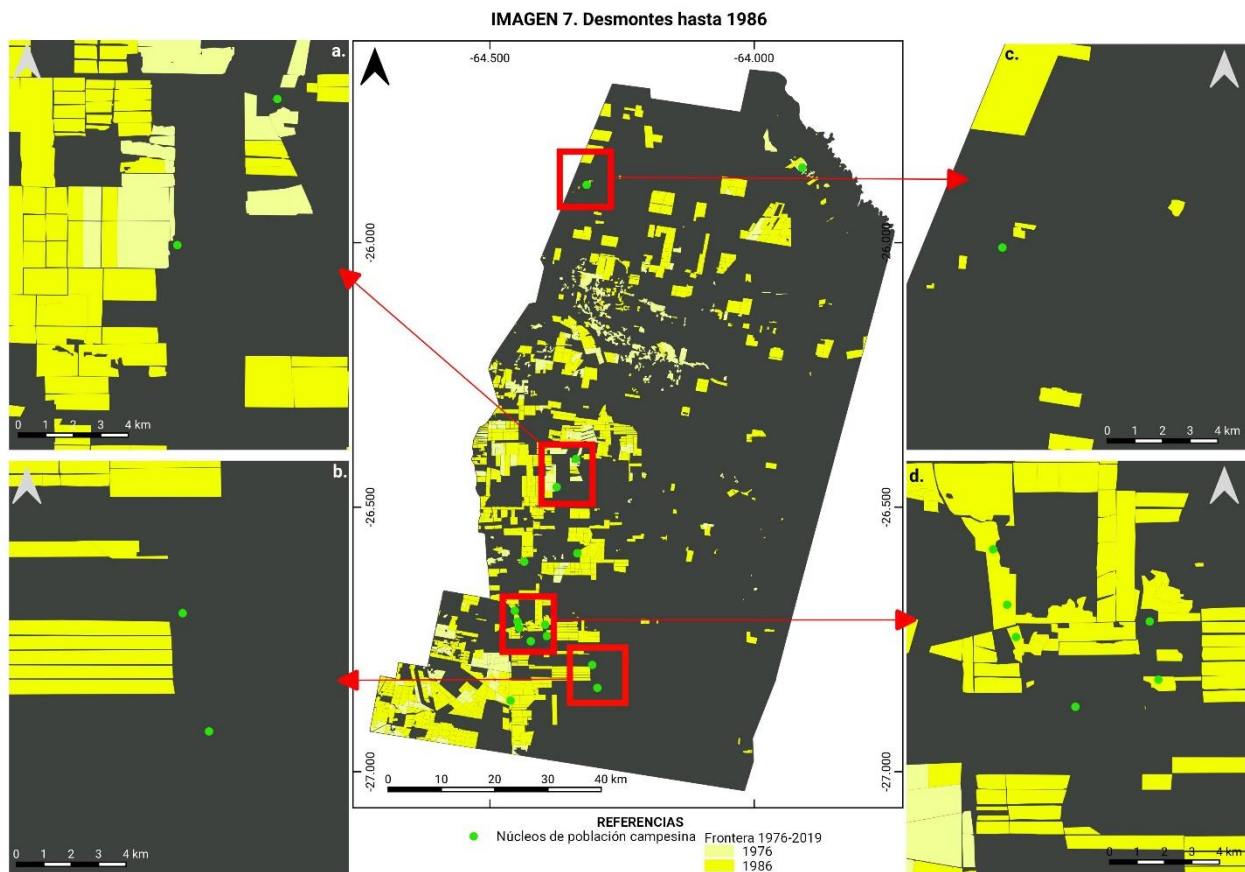
En la IMAGEN 6 identificamos un nuevo patrón geográfico en el área respecto a la IMAGEN 5: formas geométricas cuyos bordes son líneas rectas, lo cual se asocia a desmontes mecánicos para agricultura y/o ganadería. El fondo gris oscuro representa dominio de coberturas arbóreas observable en la IMAGEN 5; es decir, del bosque nativo. Esta imagen corresponde a la temporalidad inicial del primer ciclo expansión de la frontera de *commodities* en el área (mediados de la década 1970).⁴⁷ Observamos que solo en el caso “a.” se formaron unidades de producción agroganadera -en adelante, “fincas” (que es la categoría local con la que campesinos/as se refieren a ellas)- a través del desmonte mecánico en áreas contiguas a los puestos ganaderos de los/las campesinos/as. Sin embargo, a mediados de la década 1970 -temporalidad de la imagen

⁴⁶ Vallejos et al., «Transformation dynamics of the natural cover in the Dry Chaco ecoregion: A plot level geo-database from 1976 to 2012». Actualizados y disponibles en: monitoreodesmonte.com.ar (23/03/2024).

⁴⁷ Zorzoli, «De la fiebre de la soja a la degradación de los suelos. Economía, ecología y política en la agricultura del centro-oeste del Chaco Seco, Argentina (1960-1990)».

referida- el ciclo de expansión de la frontera de *commodities* hacia el Chaco Seco occidental aún se encontraba en su fase inicial. La siguiente imagen expresa la intensidad de la transformación ecológica en un período de diez años (1976-1986) en áreas próximas a los puestos campesinos que seleccionamos como ejemplos.

Imagen 7



Fuente: elaboración propia en base a datos de Vallejos et al. (2015)⁴⁸.

Para mediados de la década 1980 el ciclo de expansión de la frontera agropecuaria comenzó a ralentizarse.⁴⁹ Observamos en la IMAGEN 7 que en los casos “a.” y “d.” la formación de nuevas fincas es un proceso que progresivamente limita el espacio geográfico próximo a los puestos de los/las campesinos; de hecho, en el caso “d.” identificamos que hay fincas que se forman en el mismo espacio de los puestos de los/las campesinos/as; implicando por ello algún grado de desplazamiento. Si bien en

⁴⁸ Vallejos et al., «Transformation dynamics of the natural cover in the Dry Chaco ecoregion: A plot level geo-database from 1976 to 2012».

⁴⁹ Zorzoli, «Tierras cansadas: agronegocios, acumulación y naturaleza en el sudoeste del Gran Chaco».

los casos “b.” y “c.” no observamos lo mismo, es posible identificar la formación de fincas. Para para todos los casos, esto expresa la territorialización de un nuevo actor: empresas agrícolas, ganaderas, o agro-ganaderas intensivas en capital. Las formas de acceder a la tierra por parte de estos capitales agrarios que ampliaron la superficie de tierra que controlaban sobre el noroeste santiagueño, fueron complementadas con grados diversos de incorporación subordinada de la fuerza de trabajo de los/las campesinos/as. Según una mujer campesina de -aproximadamente- 60 años del sur de Pellegrini (caso “a.”):

(...) [en la década de 1970] nosotros hemos trabajado en esa finca, hemos despalado. Cuando recién se inició la finca (...) Ha pasado la máquina y después había que juntarle los palos y todo (...) Los hermanos éramos ocho y andábamos trabajando cinco. Y bueno, hemos trabajado y hemos ganado mucha plata. Después, cuando ya ha sido el rejunte de palitos, no nos pagó (...) Y había muchas cuadrillas de gente (...)⁵⁰.

Es decir, para esos capitales agrarios también fue necesario acceder al trabajo barato local para ejecutar tareas de desmonte, agrícolas y/o pecuarias. Por eso, además de formas de desplazamiento total, también operaron formas de desplazamiento parcial o reubicación⁵¹. De acuerdo a datos producidos por Susana Aparicio a mediados de la década de 1980:⁵²

(...) la violencia de los conflictos ha disminuido en el último período debido a la necesidad de mano de obra de las grandes empresas asentadas en el área. En efecto, en la primera etapa de expansión -que sería la más violenta- la expulsión de pobladores fuera del área determinó la escasez de mano de obra indispensable para completar el desmonte, arrancar e hiliar el poroto o manejar los tractores. Ante este hecho, en las nuevas adquisiciones de tierras los empresarios otorgan parcelas en propiedad a los ocupantes comprometiendo a los jóvenes a trabajar como asalariados transitorios en la empresa; creándose así pequeñas áreas de minifundios que funcionan como reservas de mano de obra barata para los picos estacionales de demanda.⁵³

⁵⁰ Mujer campesina, entrevista con el autor, noviembre 2017, sur de Pellegrini.

⁵¹ Barbeta, «En los bordes de lo jurídico. Conflictos por la tenencia legal de la tierra en Santiago del Estero.»; de Dios, «Expansión agrícola y Desarrollo local en Santiago del Estero».

⁵² Aparicio, «El proceso de modernización agropecuaria de Santiago del Estero».

⁵³ *Ibid.*, p. 76.

Lo novedoso no fue la subordinación del trabajo de los/las campesinos/as al capital -la migración temporal a las cosechas de caña de azúcar en Tucumán, del algodón en Chaco u otras regiones ha sido una estrategia secular de reproducción doméstica bastante extendida entre ellos/as-, sino la proximidad geográfica de quien demandaba su trabajo. Si bien en este ciclo de expansión de la frontera de *commodities* no aumentó la demanda de trabajo ni el nivel de los salarios en el área,⁵⁴ a nivel micro-local la formación de las nuevas fincas redundó en condiciones para que -según el caso- miembros/as de algunas unidades domésticas de los puestos campesinos vendieran su fuerza de trabajo en un área próxima a su hogar.

En síntesis, la expansión agro-ganadera durante este primer ciclo se asoció a modelos de producción más intensivos en capital que en trabajo. Sin embargo, había tareas estacionales o temporarias intensivas en trabajo, para las cuales los capitales agrarios requerían de acceso fuerza de trabajo barata. Por ejemplo, aquellas inmediatamente posteriores al desmonte (la despalada y la destroncada), el desmalezamiento manual, y labores agrícolas manuales. En mucha menor medida, algunos eran incorporados como asalariados permanentes (peones, encargados, tractoristas, etc.).

Durante los años finales de la década 1990 y el primer lustro de los 2000, se inició un nuevo ciclo de expansión de la frontera de *commodities* en el área, que se extendió hasta los primeros años de la década 2010.⁵⁵ Si bien durante dicho decenio el ciclo se ralentizó,⁵⁶ la formación de nuevas fincas a través del desmonte continuó.⁵⁷ Muchas de las empresas ya presentes en el área desplegaron estrategias de expansión.⁵⁸ Ello se expresó en un nuevo ciclo de intensificación de los desmontes.⁵⁹ Según entrevistas a campesinos/as del área que realizamos, su trabajo fue requerido temporalmente; y en mucho menor volumen, aunque de manera más estable, como

⁵⁴ *Ibíd.*

⁵⁵ Zorzoli, «Tierras cansadas: agronegocios, acumulación y naturaleza en el sudoeste del Gran Chaco».

⁵⁶ Carla Gras y Daniel Cáceres, «El acaparamiento de tierras como proceso dinámico. Las estrategias de los actores en contextos de estancamiento económico», *Población & Sociedad* 24, n.º 2 (2017): 163-94; Gras y Zorzoli, «Ciclos de acaparamiento de tierra y procesos de diferenciación agraria en el noroeste de Argentina».

⁵⁷ Vallejos et al., «Transformation dynamics of the natural cover in the Dry Chaco ecoregion: A plot level geo-database from 1976 to 2012».

⁵⁸ Gras y Zorzoli, «Ciclos de acaparamiento de tierra y procesos de diferenciación agraria en el noroeste de Argentina».

⁵⁹ Vallejos et al., «Transformation dynamics of the natural cover in the Dry Chaco ecoregion: A plot level geo-database from 1976 to 2012».

empleados y peones de las fincas. Según un campesino ganadero de 70 años del norte de Pellegrini:

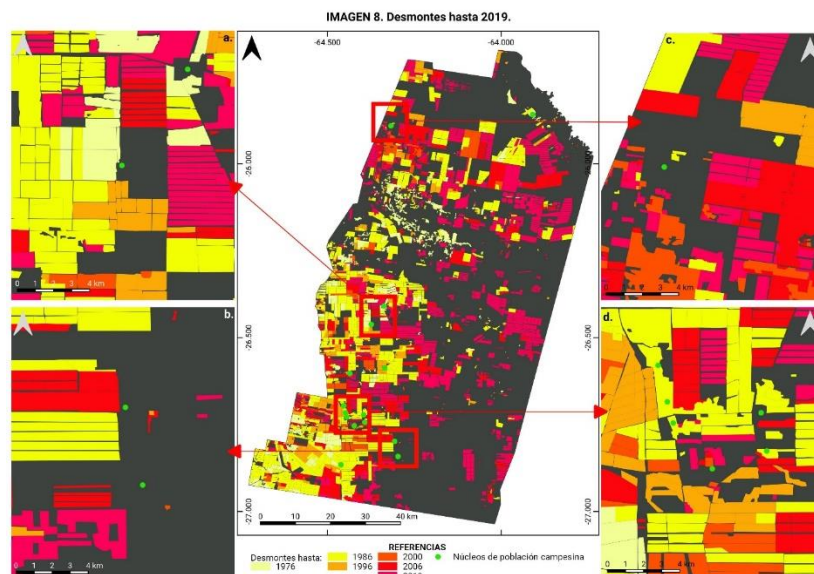
La gente se ha dedicado a trabajar de peones. [Pero] ahora todo es maquinaria. Antes vos tenías que arrancar, estibar, y recién venía la máquina a trillar. Ahora ya viene cortando y trillando. El maíz igual, trillan y salen embolsados. Mucha menos demanda, por casualidad van.⁶⁰

Es decir, hubo una etapa inicial en la transformación de parcelas con bosque nativo en campos agrícolas o ganaderos que fue de muy corta duración y mucha intensidad en demanda de trabajo local: trabajar en las despaladas y destroncadas⁶¹ inmediatamente posteriores al paso de las topadoras fue una actividad relativamente extendida.

Es real que en tiempo de la primer pasada y en la despalada pagaban muy bien para los valores de la zona. Es real que tenían un montón de empleo... Pero hasta que les sacan el último palo de la despalada. Y después: [chasca los dedos y dice enfáticamente] ¡fuera bicho! Y empiezan a venir al cordón periurbano de Nueva Esperanza.⁶²

Durante el ciclo contemporáneo de expansión de la frontera de *commodities*, las unidades de producción campesinas quedaron totalmente arrinconadas entre las fincas que se formaron en el último medio siglo (IMAGEN 10a., 10b. y 10c.).

Imagen 8



Fuente: elaboración propia en base a Vallejos et al. (2015)⁶³.

⁶⁰ Campesino ganadero de 70 años, entrevista con el autor, noviembre 2017, norte de Pellegrini.

⁶¹ Es decir, retirar restos forestales del desmonte: (a) ramas, (b) troncos y raíces, respectivamente.

⁶² Técnico de extensión agrícola que trabajó en el área de estudio durante la década 2000-2010, entrevista con el autor, Santiago del Estero, noviembre 2017.

⁶³ Vallejos et al., «Transformation dynamics of the natural cover in the Dry Chaco ecoregion: A plot level geo-database from 1976 to 2012».

La situación de arrinconamiento es general en las áreas más próximas al límite interprovincial entre Santiago del Estero y Tucumán (IMAGEN 10 a. y d). En las áreas más áridas -es decir, más próximas al centro de Santiago del Estero- el arrinconamiento es parcial (IMAGEN 10 d.). No obstante, es nodal considerar que se trata de espacios donde el agua es progresivamente más escasa e irregular en su disponibilidad anual (lo cual valida como dinámica de marginalización ecológica para este caso puntual la conclusión de Levers et al.⁶⁴ para el Gran Chaco). Tal como nos señalaban dos campesinos ganaderos de Pellegrini:

Antes de que se instalaran los finqueros, esto era un mundo de vacas (...) ¡Imaginate! Antes era todo abierto para ir y venir de Agua Amarga [nota: imagen 10.c]. Ahora tienen que dar toda la vuelta por donde vamos nosotros, por los caminos (...) [Cuando vamos pasando con la moto por la tranquera de una finca en el radio de 10 km. de Agua Amarga, R. exclama]: ¡¿Ves?! Dejan los portones abiertos, vienen los animales, y se meten. Y después no quieren salir. En vez de querer salir por el portón, van a querer salir allá, por donde es más directo. ¡Mirá el pasto que hay para dentro y mirá donde comen ellas! (...) [Seguimos camino en moto, y algunos kilómetros más hacia el norte, exactamente en el límite norte entre Santiago del Estero y Salta, paramos:] Esta es la problemática que tenemos con los animales: vienen hasta aquí y tienen que volver. Ha usado el alambre de la otra finca para cerrar [nota: el camino seguía hacia el norte, la finca hacia el este del camino 'estiró' el alambre (cruzando el camino) hasta el de la finca del oeste del camino por el que llegamos; no podemos seguir sin romper el alambre o dejar la moto; paramos]: el de la finca vieja ha hecho las cosas medianamente bien, ha cerrado como tiene que cerrar, está dividida y en el límite que tiene que estar. Los otros que han comprado han hecho una cosa que no tiene que ser. [Pregunto hace cuánto cerraron eso] Hace más de 15 años. Yo a este portón ya lo he roto un montón de veces. Por una cuestión de que para entrar a sacar los animales tenés todo esto. Si no, tengo que dar una vuelta de casi 6 kilómetros para entrar, en vez de entrar por aquí (...).⁶⁵

Se empezaron a perder cabezas de ganado porque se han adueñado de las tierras, pues. Han empezado a alambrar, han empezado a desmontar, han empezado a achicar el lugar y ya no había donde criar (...) Ya no se puede criar ni majadas ahora, antes había cantidad de majadas, chanchos... Ahora no. Ahora si van a las fincas, ahí van los chanchos y así como llegan, los cagan a tiros ¡Pum! Los matan.⁶⁶

⁶⁴ Levers et al., «Agricultural expansion and the ecological marginalization of forest-dependent people».

⁶⁵ Joven campesino, entrevista y recorrida territorial con el autor, noviembre 2017, norte de Pellegrini.

⁶⁶ Campesino ganadero, entrevista con el autor, noviembre 2017, norte de Pellegrini.

La reorganización del espacio que se expresa en la formación de las fincas cambió las condiciones de acceso de los animales de los/las campesinos/as criollos/as a alimento, agua y sombra⁶⁷: el alambrado sobre los deslindes de las fincas restringió la circulación de los animales, reorientó los trayectos que recorrían regularmente, y cambió la relación distancia-localización de fuentes de forrajes y agua, ya que deben rodear las nuevas fincas que se han formado.⁶⁸ Además, la eliminación de las coberturas boscosas (desmonte) y la circunscripción de los espacios por los que los animales circulan también implicó que realicen esos trayectos con acceso limitado a espacios de descanso con sombra (es un espacio en el que durante el verano las temperaturas pueden superar los 45° C); es decir, hay cambios en el ciclo térmico entre la baja atmósfera y el suelo⁶⁹ que inciden en las condiciones de vida de los animales criados a monte, y -consecuentemente- en las condiciones de producción y reproducción del campesinado que realiza históricamente esta práctica.

Imagen 9. Vacas flacas.



Fuente: fotografía tomada por el autor, noviembre 2017. Caso “c.”.

⁶⁷ Abt Giubergia, «El bosque como espacio multifuncional para las familias campesinas de Santiago del Estero, Argentina.»

⁶⁸ Olivia del Giorgio, «Investigating smallholder access to land and resources and its effects on livelihoods in a commodity frontier of South America» (Master Thesis, Montreal, McGill University, 2021); Zorzoli, «Tierra barata. Notas en torno a los mecanismos de acceso a la tierra en un espacio de avance reciente de la frontera agraria en el norte de Santiago del Estero, Argentina.»

⁶⁹ Totino y Morrello, «El Chaco Seco medio siglo antes de la agricultura industrial: procesos de desestructuración de ecosistemas y sociedades rurales.»

Asimismo, cuando colindan con las nuevas fincas, hay ocasiones en que los animales ingresan a ellas por alguna abertura para alimentarse de las siembras y/o pasturas. En relación a esto último, hay casos de productores agro-ganaderos o encargados de sus fincas que se han apropiado o han matado animales que ingresaron a comer cultivos (cuando están sembrados) o rastrojos (cuando han sido cosechados). Por otra parte, la circunscripción del espacio por el que han circulado históricamente los animales criados a monte redundan en una mayor frecuencia de situaciones de abigeato o pérdida de animales (el ganado se encuentra constreñido a circular por vías de tránsito secundarias o terciarias, lo cual los expone a ser apropiados por otros). También el acceso a recursos del monte para consumo de las unidades domésticas - caza de animales silvestres, por ejemplo- o para intercambio mercantil -miel de monte, por ejemplo- se ha restringido en función de los arrinconamientos y la deforestación.

¿Qué nos íbamos a imaginar que este monte...? Íbamos a cazar quirquinchos... ¿¡qué nos íbamos a imaginar que iba a estar campo!?! Nosotros ahora para cazar quirquinchos tenemos que dar la vuelta y andar 4-5 kilómetros hasta donde empieza el monte. Obviamente se ha diezmado. Somos muchos. Ya no hay la cantidad como solía haber 10 o 15 años atrás (...) No era necesario irse muy lejos. Y todo eso lo hemos ido perdiendo, y ha jugado en contra de nuestra propia economía.⁷⁰

Incluso, entre los años finales del siglo XX y el primer lustro del XXI, las dinámicas de arrinconamiento implicaron que desaparecieran parajes campesinos.⁷¹ Según la descripción de funcionarios/as de la Defensoría del Pueblo de la Nación que en febrero 2006 -es decir, durante la temporalidad del *boom* de *commodities* más reciente-⁷² recorrieron algunas áreas del noroeste santiagueño para constatar denuncias por desmontes, fumigaciones, hostigamientos e intentos de desalojo:

(...) en la localidad de Rapelli [constatamos] al menos siete km. de 'desierto verde', desmonte y cultivo de soja, sin barrera forestal alguna (...) Al aproximarse a Ahí Veremos puede verse el efecto sistemático del corrimiento de la frontera agrícola: kilómetros y kilómetros de monte talado (en este caso al parecer con

⁷⁰ Dirigente campesino, entrevista con el autor, noviembre 2017, norte de Pellegrini; caso "c."

⁷¹ Gustavo Barreiro, «¡¡¡Pobladores sufren daños ambientales por fumigaciones aéreas!!!», *Mi tierra y su gente*, noviembre de 2005.

⁷² Andrea Sosa Varrotti y Facundo Zorzoli, «Temporalidades del acaparamiento de tierras: agronegocios y acumulación antes, durante y después del boom de commodities (Argentina, 1996-2020)», *Estudios Rurales* 11, n.º 22 (2021).

las cortinas que prevé la ley provincial) y se pueden ver animales sueltos que los campesinos expulsados se ven obligados a dejar pastar a la vera de los caminos.⁷³

Un técnico de origen campesino que trabajaba en un organismo público de apoyo a la agricultura familiar describía así el proceso:

Aquí hemos sido acostumbrados a vivir comunitariamente. Nunca se ha pensado en hacer divisiones. Sí, uno cerraba una pequeña superficie como para la siembra y esas cosas. Pero los animales siempre se han criado a campo abierto (...) Con el avance de la frontera agropecuaria, han empezado a comprar grandes superficies, han empezado a desalojar gente (...) *Han algunos que los han encerrado y no les han dejado superficie como para criar sus animales (...)* Se han venido y se han instalado en el pueblo pensando que iban a vivir como vivían en el campo y... no van a vivir así, cambia 100% (...) *Pero la gente cuando ya los empiezan a cerrar, ya no le queda espacio, no le queda otra. Porque no tiene cómo sobrevivir (...)*.⁷⁴

Un referente campesino del área del noroeste de Pellegrini nos decía en noviembre 2017 al comparar la situación de su paraje con la del área sudoeste del mismo departamento:

Tiene que ver con que ahí no ha habido peleas. Los han convencido de irse al pueblo, que iban a tener luz eléctrica. Les han comprado por dos mangos. La mayoría se han ido a la mierda. Los que quedan, viven de lo que le pueden sacar con algún sueldito a la municipalidad. En cambio, aquí no. Aquí ha habido un proceso de pelea. Y también, a nosotros no nos ha llegado la fuerza de la frontera agropecuaria. Se ha retrasado porque hay pelea. Pero bueno, *nos están rodeando. Es como que nos están rodeando.*⁷⁵

REFLEXIONES

Lo que podemos afirmar a partir de la interpretación de las imágenes, fuentes y trabajo de campo desarrollado es que desde mediados de la década 1980 -es decir, en la temporalidad final del primer ciclo de expansión de la frontera de *commodities* en el área de estudio-⁷⁶, se han expresado dinámicas arrinconamientos de distinta intensidad. Esto es, se han configurado patrones geográficos que derivan en situaciones de progresiva restricción en la capacidad de acceso a recursos para sostener la

⁷³ Eduardo Mondino y Horacio Esber, «Informe sobre la situación de los campesinos en la Provincia de Santiago del Estero» (Defensoría del Pueblo de la Nación, Argentina, 2006: p. 9-10).

⁷⁴ Técnico de extensión de la Subsecretaría de Agricultura Familiar en Santiago del Estero, nacido y criado en zona rural del dpto. Pellegrini, entrevista con el autor, centro de Pellegrini, noviembre 2017).

⁷⁵ Dirigente campesino, entrevista con el autor, noviembre 2017, norte de Pellegrini.

⁷⁶ Zorzoli, «Tierras cansadas: agronegocios, acumulación y naturaleza en el sudoeste del Gran Chaco».

reproducción de las unidades de producción campesinas a través de las prácticas que han desarrollado históricamente.

En primer lugar, este trabajo valida en términos históricos los análisis contemporáneos que han identificado patrones geográficos de campesinos ganaderos en el Gran Chaco a través de técnicas de teledetección. Si bien la escala geográfica de nuestro ejercicio se circunscribe a una de las doce fronteras de *commodities* del Gran Chaco,⁷⁷ la escala temporal de nuestro análisis entrega una lectura de larga duración tanto para identificar estos patrones como para analizar los procesos de transformación socio-territorial que se expresan en los arrinconamientos. Nuestro aporte se basa un análisis histórico producido principalmente a través del trabajo de campo en archivo (físicos y digitales) y en terreno, con estadías relativamente prolongadas.

En segundo lugar, identificar, historizar y georreferenciar procesos de arrinconamiento geográfico del campesinado que practica la ganadería extensiva en el Chaco Seco ofrece una herramienta para aproximarnos a los procesos de cambios en las condiciones de reproducción social en el campesinado de este espacio semi-árido de Sudamérica. Ello puede ser una herramienta para precisar las interpretaciones que ensayemos desde otras fuentes de datos tanto cuantitativos como cualitativos respecto a los procesos de cambio agrario que descomponen las condiciones de reproducción de campesinos/as. Cabe explicitar que -desde nuestra perspectiva y aporte a la conversación- ese tipo de dato debería ser siempre conformado y confirmado necesariamente a través de trabajo de campo.

En tercer lugar, se relevaron archivos de imágenes satelitales considerándolas como fuentes históricas. Desde el lanzamiento del primer satélite con sensores ópticos (Landsat 1) ocurrido en 1972 ha transcurrido medio siglo. Si bien las imágenes del Landsat 1 no suelen ser utilizadas en metodologías contemporáneas basadas en la teledetección comparada de distintos períodos (dada su “baja” resolución respecto a los satélites que se lanzaron posteriormente o la escasez de imágenes susceptibles de ser incorporadas a análisis multitemporales de escala regional), sí son documentos

⁷⁷Ver: Yann le Polain de Waroux et al., «Rents, Actors, and the Expansion of Commodity Frontiers in the Gran Chaco», *Annals of the American Association of Geographers* 108, n.º 1 (2 de enero de 2018): 204-25, <https://doi.org/10.1080/24694452.2017.1360761>.

visuales que pueden entregar información valiosa desde la perspectiva de la interpretación histórica de los procesos de cambios de uso de la tierra en el Chaco Seco.⁷⁸ En otras palabras, pueden entregar imágenes del estado de situación de las coberturas vegetales inmediatamente antes y/o en el momento histórico preciso en que comenzaba a expresarse materialmente (desmontes) el primer ciclo de extensión de la frontera agro-ganadera en la región.

En cuarto lugar, ofrecimos una conceptualización de los arrinconamientos geográficos que esperamos aporte a ampliar estudios de estos procesos histórico-geográficos y robustecer la conversación sobre las expresiones materiales de las dinámicas contemporáneas de la desposesión. En el caso abordado, los arrinconamientos se expresan como restricciones en el acceso a recursos, que derivan de cambios en las formas de control y uso de la tierra asociados al desmonte de vastas superficies para la producción agro-ganadera intensiva en capital. Al ser la ganadería extensiva la práctica agropecuaria más extendida entre los/las campesinos/as del área de estudio, la mayor fricción del espacio donde pastorean sus animales se expresa como un proceso de degradación de sus condiciones ecológicas de producción y reproducción (acceso a forrajes silvestres, agua, sombra, etc.).

Finalmente, este trabajo aporta evidencia del usufructo histórico de la tierra por parte del campesinado criollo en el Chaco Seco antes de que se expandieran las actividades agropecuarias intensivas en capital desde inicios de la década 1970; es decir, evidencia visualmente la presencia histórica de este campesinado. En ese sentido, esperamos que constituya un aporte a una línea de investigación necesaria para visibilizar espacial e históricamente los territorios campesinos del Gran Chaco.

AGRADECIMIENTOS

Este trabajo se inscribió en los proyectos PICT 2014-2017 “Modelos de desarrollo rural, dinámicas territoriales y cuestión ambiental en la Argentina contemporánea” y PICT 2019-2019 04621 “La sustentabilidad de la producción agroalimentaria como imperativo global: respuestas y controversias en torno a la

⁷⁸ Lo cual puede extenderse a la desclasificación de las imágenes de satélite Corona.

cuestión ambiental”, financiados por el Fondo para la Investigación Científica y Tecnológica (FONCyT), Agencia Nacional de Promoción Científica y Tecnológica (ANPCyT), Argentina. Asimismo, contó con el apoyo de una beca de finalización de doctorado del CONICET.

REFERENCIAS

Abt Giubergia, María Magdalena. «El bosque como espacio multifuncional para las familias campesinas de Santiago del Estero, Argentina.» Tesis de Doctorado, Universidad de Santiago del Estero, 2014.

Adámoli, Jorge, Ethel Sennhauser, José Acero, y Alejandro Rescia. «Stress and Disturbance: Vegetation Dynamics in the Dry Chaco Region of Argentina». *Journal of Biogeography* 17, n.º 4/5 (1990): 491-500. <http://www.jstor.org/stable/2845381>.

Aparicio, Susana. «El proceso de modernización agropecuaria de Santiago del Estero.» Tesis de Maestría, Facultad Latinoamericana de Ciencias Sociales, 1987.

Barbetta, Pablo. «En los bordes de lo jurídico. Conflictos por la tenencia legal de la tierra en Santiago del Estero.» Tesis de Doctorado, Facultad de Filosofía y Letras, Universidad de Buenos Aires, 2009. <http://repositorio.filo.uba.ar/handle/filodigital/1391>.

Barreiro, Gustavo. «¡¡¡Pobladores sufren daños ambientales por fumigaciones aéreas!!!» *Mi tierra y su gente*, noviembre de 2005.

Bilbao, Santiago. «Poblamiento y actividad humana en el extremo noreste del chaco santiagueño». *Cuadernos del Instituto Nacional de Antropología* 5 (1964): 143-107.

Chayanov, Alexander. *La organización de la unidad económica campesina*. Buenos Aires: Ediciones Nueva Visión, 1974. <http://www2.fct.unesp.br/nera/usorestrito/AVC1/Chay01Presentacion.pdf>.

Dios, Rubén de. «Expansión agrícola y Desarrollo local en Santiago del Estero». Quito, Ecuador, 2006.

Gasparri, Ignacio, y Ricardo Grau. «Deforestation and fragmentation of Chaco dry forest in NW Argentina (1972-2007)». *Forest Ecology and Management* 258, n.º 6 (2009): 913-21. <https://doi.org/10.1016/j.foreco.2009.02.024>.

Giorgio, Olivia del. «Investigating smallholder access to land and resources and its effects on livelihoods in a commodity frontier of South America». Master Thesis, McGill University, 2021.

Gras, Carla, y Daniel Cáceres. «El acaparamiento de tierras como proceso dinámico. Las estrategias de los actores en contextos de estancamiento económico». *Población & Sociedad* 24, n.º 2 (2017): 163-94. <http://dx.doi.org/10.19137/pys>.

Gras, Carla, y Facundo Zorzoli. «Ciclos de acaparamiento de tierra y procesos de diferenciación agraria en el noroeste de Argentina». *Trabajo y Sociedad* 20, n.º 33 (2019): 129-51.

Grau, Ricardo, Ricardo Torres, Ignacio Gasparri, Néstor Blendinger, Sofía Marinaro, y Leandro Macchi. «Natural grasslands in the Chaco. A neglected ecosystem under threat by agriculture expansion and forest-oriented conservation policies». *Journal of Arid Environments* 123 (2014): 40-46. <https://doi.org/10.1016/j.jaridenv.2014.12.006>.

Instituto Geográfico Nacional de la República Argentina. «Mapa Argentina Continental». Capas vectoriales. Argentina: Ministerio de Defensa, Instituto Geográfico Nacional de la República Argentina, s/d.

Langbehn, Lorenzo. «Normas locales de uso del territorio en dos comunidades del norte santiagueño». *Población & Sociedad* 27, n.º 2 (2020): 194-221. <http://dx.doi.org/10.19137/pys-2020-270209>.

León, Carlos, Nora Prudkin, y Carlos Reboratti. «El conflicto entre producción, sociedad y medio ambiente: la expansión agrícola en el sur de Salta». *Desarrollo Económico* 25, n.º 99 (1985): 399-420. <http://www.jstor.org/stable/3467022>.

Levers, Christian, Alfredo Romero-Muñoz, Matthias Baumann, Teresa De Marzo, Pedro David Fernández, Ignacio Gasparri, Gregorio Gavier-Pizarro, et al. «Agricultural expansion and the ecological marginalization of forest-dependent people». *Proceedings of the National Academy of Sciences* 118, n.º 44 (2021): e2100436118. <https://doi.org/10.1073/pnas.2100436118>.

Mondino, Eduardo, y Horacio Esber. «Informe sobre la situación de los campesinos en la Provincia de Santiago del Estero». Defensoría del Pueblo de la Nación, Argentina, 2006.

Morrello, Jorge, y Carlos Saravia Toledo. «El bosque chaqueño II. La ganadería y el bosque en el oriente de Salta». *Revista Agronómica del Noroeste Argentino* 3, n.º 1-2 (1959): 209-58.

Newton, Peter, Daniel Miller, Mugabi Ateenyi Byenkya, y Arun Agrawal. «Who are forest-dependent people? A taxonomy to aid livelihood and land use decision-making in forested regions». *Land Use Policy* 57 (2016): 388-95.

Paz, Raúl. «El campesinado en el agro argentino: ¿repensando el debate teórico o un intento de reconceptualización?» *European Review of Latin American and Caribbean Studies*, n.º 81 (15 de octubre de 2006): 65-85. <https://doi.org/10.18352/erlacs.9648>.

Polain de Waroux, Yann le, Matthias Baumann, Ignacio Gasparri, Gregorio Gavier-Pizarro, Javier Godar, Tobias Kuemmerle, Robert Müller, Fabricio Vázquez, José Norberto Volante, y Patrick Meyfroidt. «Rents, Actors, and the Expansion of Commodity Frontiers in the Gran Chaco». *Annals of the American Association of Geographers* 108, n.º 1 (2 de enero de 2018): 204-25. <https://doi.org/10.1080/24694452.2017.1360761>.

Reboratti, Carlos. *La frontera agraria en el Umbral al Chaco. Desarrollo, balance y perspectivas*. Buenos Aires.: Instituto de Geografía, Facultad de Filosofía y Letras, Universidad de Buenos Aires., 1989.

Ribot, Jesse C., y Nancy Lee Peluso. «A Theory of Access». *Rural Sociology* 68, n.º 2 (junio de 2003): 153-81. <https://doi.org/10.1111/j.1549-0831.2003.tb00133.x>.

Roseberry, William. «Beyond the Agrarian Question in Latin America». En *Confronting historical paradigms: peasants, labor, and the capitalist world system in Africa and Latin America*, de Frederick Cooper, Allen Isaacman, Florencia Mallon, William Roseberry, y Steve Stern, 318-68. Madison, Wisconsin: The University of Wisconsin Press, 1993.

Shanin, Teodor. *Campesinos y sociedades campesinas*. Mexico: Fondo de Cultura Económica, 1979.

Sosa Varrotti, Andrea, y Facundo Zorzoli. «Temporalidades del acaparamiento de tierras: agronegocios y acumulación antes, durante y después del boom de commodities (Argentina, 1996-2020)». *Estudios Rurales* 11, n.º 22 (2021). <https://doi.org/10.48160/22504001er22.50>.

Totino, Mariana, y Jorge Morrello. «El Chaco Seco medio siglo antes de la agricultura industrial: procesos de desestructuración de ecosistemas y sociedades rurales». *Fronteras* 12, n.º 12 (2013): 33-45.

Vallejos, María, José Volante, Mirna Mosciaro, Laura Vale, Laura Bustamante, y José Paruelo. «Transformation dynamics of the natural cover in the Dry Chaco ecoregion: A plot level geo-database from 1976 to 2012». *Journal of Arid Environments* 123 (2015): 3-11. <https://doi.org/10.1016/j.jaridenv.2014.11.009> [Datos actualizados periódicamente y disponibles en <http://monitoreodesmonte.com.ar/>].

Villalba, Ana, Andrea Gómez Herrera, y Raúl Paz. «Comunalidades rurales en reedición: encierros comunitarios y ganaderos en Santiago del Estero (Argentina)». *Revista de Economía e Sociología Rural* 58, n.º 3 (2020): e219343. <https://doi.org/10.1590/1806-9479.2020.219343>.

Wolf, Eric. *Los campesinos*. 1.^a ed. Barcelona: Editorial Labor, 1971.

Zorzoli, Facundo. «Acaparamiento de tierras en el noroeste de Argentina: trayectorias de empresas agrícolas en una frontera de commodities». *Revista de Ciencias Sociales* 37, n.º 55 (2024): e208. <https://doi.org/10.26489/rvs.v37i55.2>.

---. «Cercamientos espaciales en una frontera de commodities del Gran Chaco (1970-2020)». Facultad de Ciencias Sociales, Universidad de Buenos Aires, Ciudad Autónoma de Buenos Aires, 2021.

---. «De la fiebre de la soja a la degradación de los suelos. Economía, ecología y política en la agricultura del centro-oeste del Chaco Seco, Argentina (1960-1990)». *Quinto Sol* 25, n.º 1 (2021): 1-22. <http://dx.doi.org/10.19137/qs.v25i1.4355>.

---. «Tierra barata. Notas en torno a los mecanismos de acceso a la tierra en un espacio de avance reciente de la frontera agraria en el norte de Santiago del Estero, Argentina». La Plata, Argentina, 2018. <http://jornadassociologia.fahce.unlp.edu.ar/x-jornadas/actas/ZorzoliPONMesa27.pdf/view?searchterm=None>.

---. «Tierras cansadas: agronegocios, acumulación y naturaleza en el sudoeste del Gran Chaco». Tesis de Doctorado, Facultad de Filosofía y Letras, Universidad de Buenos Aires, 2022. <http://repositorio.filo.uba.ar/handle/filodigital/16479>.

Enclosures in a commodity Frontier of the Gran Chaco (Northwest of Satiago del Estero, Argentina: 1970-2020)

ABSTRACT

This paper have three main goals: (a) to identify geographic enclosures associated with the expansion of agriculture of extensive export crops and/or large-scale livestock during the period 1970-2020 in the Dry Chaco, (b) to produce a series of images that allow these processes to be visualized, and (c) to carry out an analytical approach to their adverse impacts on the ecological conditions of production and reproduction in which peasants have practiced extensive livestock farming historically. The analytical exercise is based in a historical-geographical perspective fed by primary data produced through field work in territory, field work in archives, and the interpretation of satellite images as historical sources. The paper provides evidence that the peasant production units at the commodity frontier that we took as the study area were progressively enclosed by intensive capital agricultural production units since the 1970s. That is, that access to their ecological production conditions and reproduction was restricted in the last half century. Finally, the paper provides information that documents the historical presence of this peasantry in the Dry Chaco.

Keywords: dry chaco; enclosures; peasants; deforestation; Argentina.

Recebido: 13/04/2024

Aprobado: 04/11/2024